

EXPLORATEURS

A LA DÉCOUVERTE D'ECQUES

Ecques — La Place et la Route de Cauchy



VILLES
& PAYS
D'ART &
D'HISTOIRE
DIRE

LE BUT DE CE LIVRET est de permettre à tous de faire le tour de notre village en ayant des points de repères géographiques et historiques (ces points sont en bleu sur la carte).

> **LE VILLAGE D'ECQUES** est situé près des villes d'Aire-sur-la-Lys, de Thérouanne, d'Arques et de Saint-Omer.

> **UN HAMEAU** est un groupe de maisons un peu éloigné du centre du village. Ecques a beaucoup évolué et chaque hameau est de plus en plus relié au centre du village avec de nouvelles constructions.

> **LE PAYSAGE D'ECQUES** a un relief à la fois plat et vallonné.

POUR RÉALISER CE LIVRET,

nous avons visité les différents hameaux. Nous avons travaillé sur des cartes IGN, sur des cartes, des archives cadastrales, sur des plans et des photos satellites de différentes époques et enfin sur des images d'archives représentant le village. Nous avons pu ainsi constater l'évolution de chaque hameau.

Tout ce travail nous a permis en fin d'année de participer à un jeu d'orientation en utilisant des cartes et des plans.

Nous adressons nos vifs remerciements à Mathias, du Pays d'art et d'histoire de Saint-Omer, pour ses précieuses informations et la conception de ce livret.

Les élèves de Mme Brevière

ECQUES

EST UN VILLAGE ÉTENDU AVEC 11 HAMEAUX :

1- Coubronne

2- La Sablonnière

3- Le Rons

4- Cauchie d'Ecques

5- La Basse Ville

6- Le Brûle

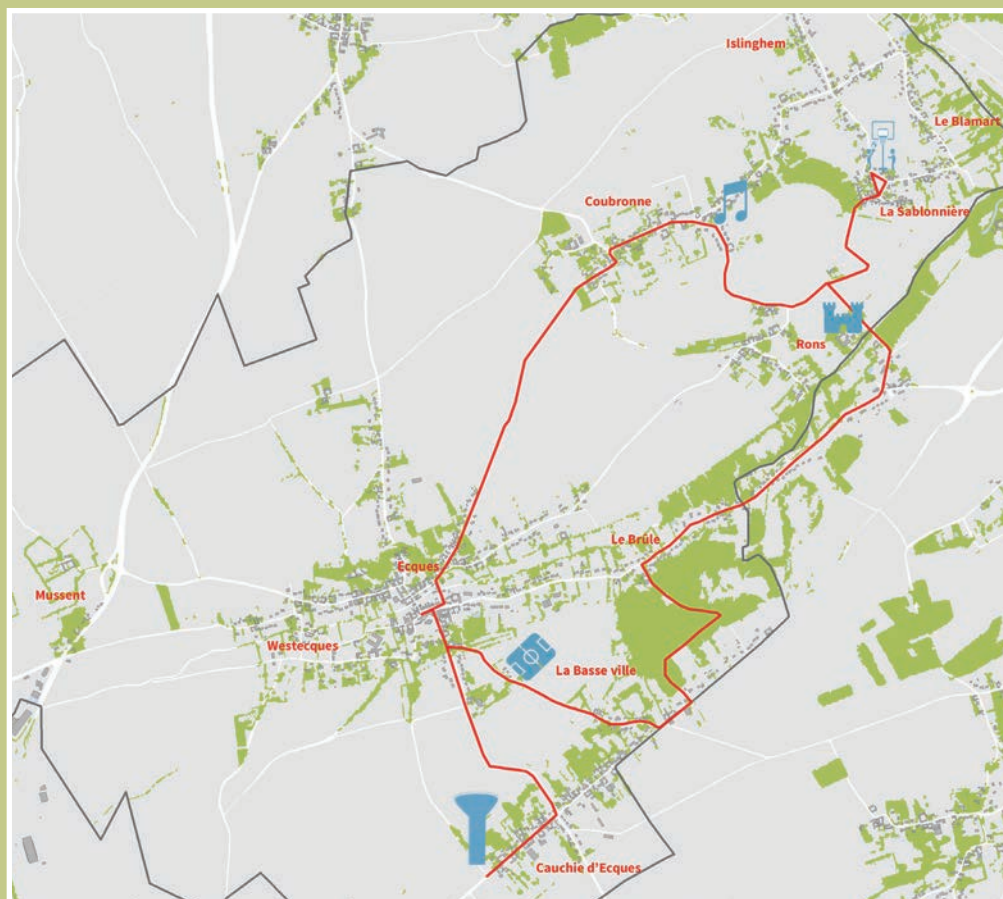
7- Les Moulins

8- Mussent

9- Islinghem

10- Le Blamart

11- Westecques



1. COUBRONNE

Dans le hameau de Coubronne, la rue principale est la rue d'Aire. Notre point de repère est l'école de musique.



Début 1900, c'était une école de filles et une école de garçons. Pendant la récréation, les filles et les garçons étaient séparés par une barrière. Les professeurs habitaient à côté de l'école. Comme les enfants habitaient trop loin, la mairie a décidé de construire une deuxième école plus près du centre du village. En effet : il fallait environ 1h de marche pour s'y rendre à pieds.

2- LA SABLONNIÈRE

C'est le plus petit hameau de Ecques. On l'appelle la Sablonnière, car autrefois, il y avait du sable dans le sol, pour construire les routes et les bâtiments. La rue principale est la rue de la Sablonnière. Le point de repère est le city-stade.



Avant le city-stade, il y avait une place triangulaire. Les maisons y sont récentes.

La plus vieille maison est à côté du city-stade.

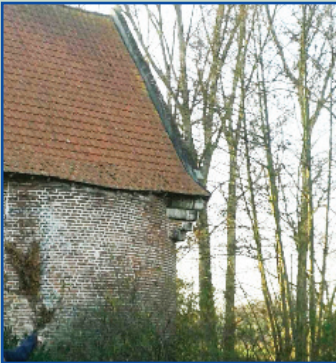


A proximité de la Sablonnière, il y a deux autres petits hameaux : **Islinghem** et le **Blamart**. Ces trois hameaux sont aujourd'hui unis par une trame bâtie continue.

3- LE RONS

Il se trouve près de la Sablonnière. La rue principale est la rue d'Aire.

Le point de repère est un ancien château du XIVème siècle. Il était habité par un seigneur. Autrefois, le château était entouré d'eau avec un pont levis.



Aujourd'hui, seuls restent les tours et les murs. Certaines parties ont un décor en brique (runes).



Un blason est encore visible à l'entrée.



On peut encore voir également des granges avec des charrettes (chartils), et dans la cour, des poulies permettant la montée des sacs de grains au grenier.

4-CAUCHIE D'ECQUES

La rue principale s'appelle rue de Cassel ; elle a été construite par les Romains.

Les maisons ont été détruites pendant la Seconde Guerre mondiale, puis elles ont été reconstruites.



On le voit en observant les fenêtres de la rue principale. Les anciennes fenêtres ont un linteau arrondi en briques et les nouvelles fenêtres ont des formes rectangulaires ; leur linteau est en béton.

L'une de ces maisons porte encore la date de 1868.



Le point de repère de ce hameau est le château d'eau ; il est grand et beau. On l'aperçoit du centre du village et des villages alentours.

6-LE BRÛLE

À l'époque du Moyen Âge, on brûlait la végétation pour pouvoir mettre en culture les terres, d'où le nom de la rue du Brûle.

Autrefois, c'était une zone de bruyères, c'est-à-dire couverte d'une végétation très rase comme l'ajonc (à gauche) ou le genêt (à droite).



Entre le Brûle et le centre-bourg, on trouve le hameau de la **Basseville** où se situe le stade.

7 - MUSSENT

Le hameau de Mussent est isolé du reste du village par la Départementale 77. Cette situation fait que nous n'avons pas pu nous y rendre.



Une grande ferme seigneuriale domine le hameau.

Au XIXème siècle, une première zone d'activité s'était installée là. Il s'agissait alors de fours à chaux.



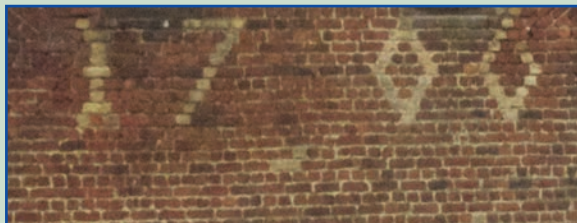
NOTRE PARCOURS EST TERMINÉ, mais le tour du village peut se poursuivre car deux noyaux d'habitat n'ont pas été mentionnés dans ce livret.

Saurez-vous les retrouver ?

Voici quelques indices pour le premier :

- Il y avait une église

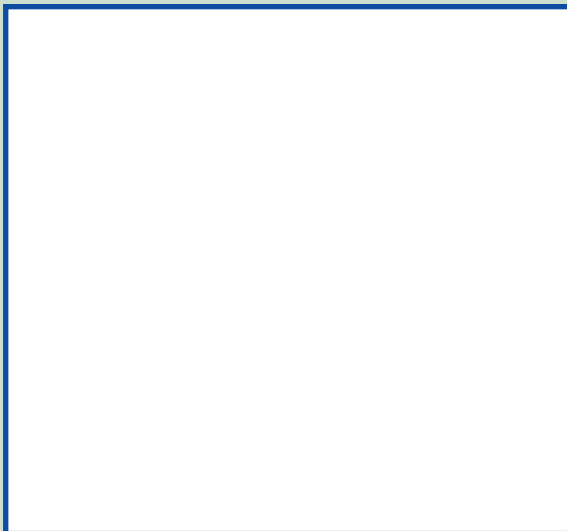
- Sur la maison du dîmeur, on voit cette date :



- C'est à l'ouest.

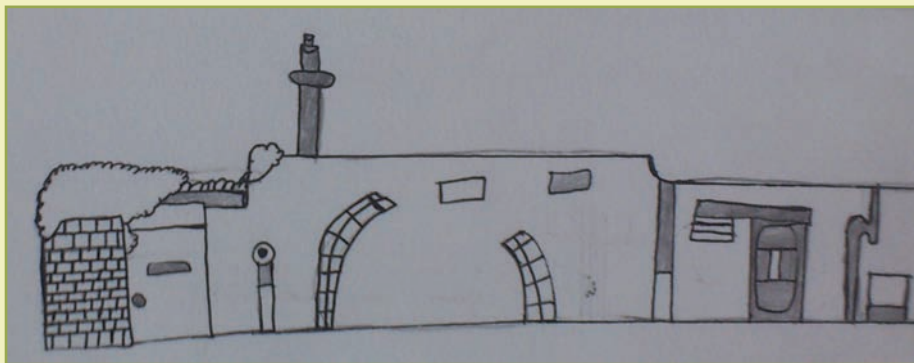
Avez-vous trouvé ? _____

Dans le cadre, vous pouvez dessiner ou mettre une photographie de ce qui vous semble être un point de repère de ce hameau et ajouter une légende.



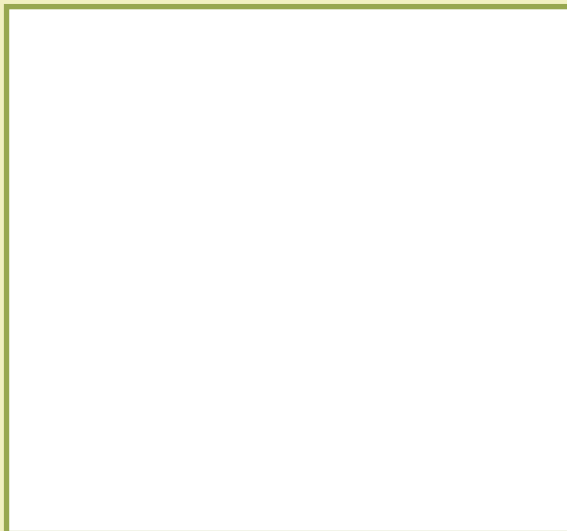
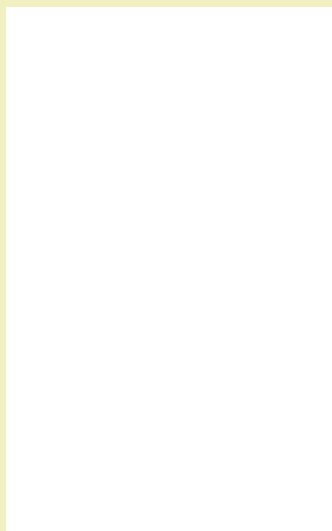
VOICI LES INDICES POUR LE SECOND :

- A la fin du XIXème siècle, il y avait quatre brasseries.
- En cherchant bien, on y voit les dates de 1686, 1874 et 1960.
- On peut également voir ce bâtiment-là :



Avez-vous trouvé ? _____

Dans le cadre, vous pouvez dessiner ou mettre une photographie de ce qui vous semble être un point de repère de ce lieu et ajouter une légende.



Laissez-vous conter Le Pays d'art et d'histoire de Saint-Omer

...en compagnie d'un guide-conférencier agréé par le Ministère de la Culture et de la Communication. Le guide vous accueille. Il connaît toutes les facettes de Saint-Omer et vous donne les clefs de lecture pour comprendre l'échelle d'une place, le développement de la ville au fil de ses quartiers. Le guide est à votre écoute. N'hésitez pas à lui poser vos questions.

Si vous êtes en groupe, l'Office de Tourisme et des Congrès du Pays de Saint-Omer vous propose des visites toute l'année sur réservations. Des brochures conçues à votre intention sont envoyées sur demande.

Le Pays d'art et d'histoire de Saint-Omer, propose toute l'année des animations pour la population locale et pour les scolaires. Il se tient à votre disposition pour tout projet.

Renseignements, réservations

Pays d'art et d'histoire
Agence d'Urbanisme et de Développement du Pays de Saint-Omer - Flandre Intérieure
Centre administratif Saint-Louis
Rue Saint-Sépulcre - CS90128
62503 Saint-Omer CEDEX
pah@aud-stomer.fr
03 21 380162
www.patrimoines-saint-omer.fr

Office de Tourisme et des Congrès du Pays de Saint-Omer
Place Victor Hugo
62 500 Saint-Omer
contact@tourisme-saintomer.com
03 21 98 08 51
www.tourisme-saintomer.com

Le Pays d'art et d'histoire de Saint-Omer appartient au réseau national des Villes et Pays d'art et d'histoire

Le Ministère de la Culture et de la Communication, direction de l'Architecture et du Patrimoine, attribue l'appellation Villes et Pays d'art et d'histoire aux collectivités locales qui animent leur patrimoine. Il garantit la compétence des guides-conférenciers et des animateurs du patrimoine et la qualité de leurs actions. Des vestiges antiques à l'architecture du 20^e siècle, les Villes et Pays mettent en scène le patrimoine dans sa diversité. Aujourd'hui, un réseau de 186 Villes et Pays vous offre son savoir-faire sur toute la France.

À proximité

Boulogne-sur-Mer, Cambrai, Roubaix, Lille, Beauvais, Saint-Quentin bénéficient de l'appellation Villes d'art et d'histoire, Lens-Liévin, Amiens Métropole de l'appellation Pays d'art et d'histoire.

