

DYNAMIQUES DE DEMAIN

# ÉVALUATION DE L'IMPACT D'UN ÉVÈNEMENT SPORTIF INTERNATIONAL

## Les Championnats du Monde de Kayak-Polo à Saint-Omer

Dans le cadre de ses missions d'observation et d'analyse, l'Agence d'Urbanisme et de Développement expérimente de nouvelles sources de données pour renforcer sa capacité d'expertise. L'impact des événements fait régulièrement l'objet de mise en débat : Quel impact en terme de fréquentation ? D'où viennent les visiteurs ? Combien de temps sont-ils restés sur le territoire ? ...

La tenue des championnats du Monde de Kayak-Polo en août 2022 a constitué une opportunité particulièrement intéressante pour exploiter l'outil « Flux Vision » dans le cadre d'un partenariat noué pour cette occasion avec Orange.

## INTRODUCTION

L'observation des dynamiques territoriales fait partie des missions « socle » des agences d'urbanisme et de développement. Quelle que soit la thématique étudiée, l'objectif recherché est notamment de fournir un « Porter à Connaissance » dans le but d'enrichir et d'alimenter les réflexions pour la définition des politiques locales.

L'ère du Big Data et de la profusion de la donnée offrent de nouvelles possibilités d'analyse.

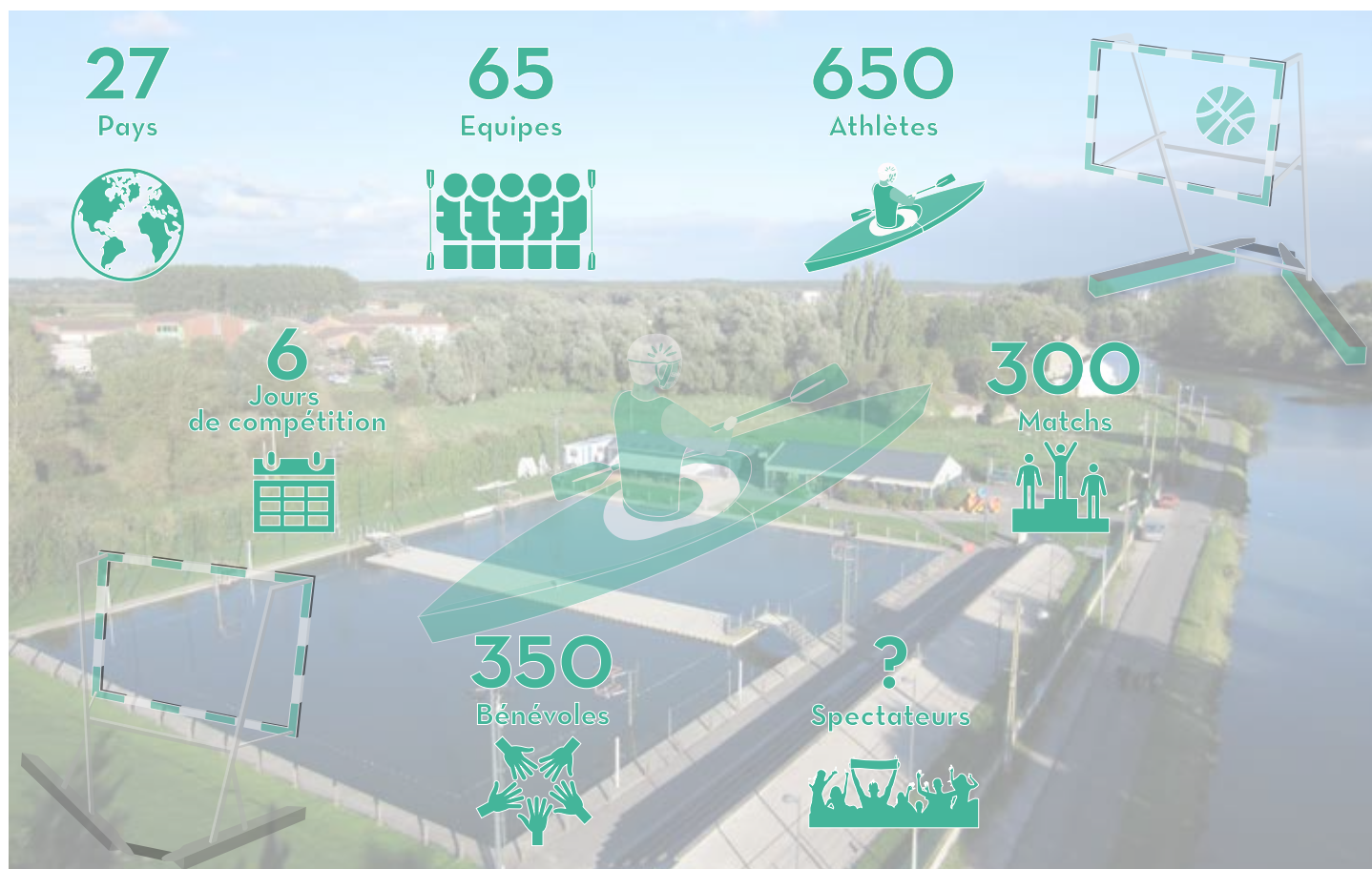
C'est dans cette perspective que l'Agence a souhaité expérimenter, dans le cadre d'un partenariat avec Orange, Flux Vision.

Flux Vision est un outil développé par Orange qui permet de convertir en temps réel des millions d'informations techniques provenant du réseau mobile Orange en indicateurs statistiques pour mesurer la fréquentation et les déplacements de toutes les populations présentes sur une zone donnée.

L'accueil durant une semaine des Championnats du Monde de Kayak-Polo à Saint-Omer s'est révélé être une occasion particulièrement intéressante pour exploiter cette nouvelle source de données dans le but de mesurer et comprendre l'impact et le rayonnement d'une telle manifestation sur la fréquentation du centre-ville de Saint-Omer.



## LA COMPÉTITION EN QUELQUES CHIFFRES





# FONCTIONNEMENT DE FLUX VISION

## → DU SIGNAL À LA COLLECTE DE L'INFORMATION

Chiffrer le nombre de personnes présentes pendant la compétition, connaître leur origine géographique, déterminer la durée de leur présence, distinguer les résidents des excursionnistes et des touristes constituent autant d'éléments nécessaires pour mesurer le rayonnement et l'impact d'un évènement sur la fréquentation d'un territoire. Il ne s'agit pas ici de calculer les retombées économiques de l'évènement bien que pour évaluer ces dernières, cela supposerait justement de disposer dans un premier temps des informations précédemment évoquées.

### Comment fonctionne Flux Vision ?

Le schéma ci-dessous présente le processus permettant la collecte, l'intégration et le redressement des données. Un téléphone mobile émet des signaux à intervalles réguliers, captés par la borne la plus proche de l'opérateur de téléphonie mobile. On peut ainsi déterminer la présence et les mouvements d'un téléphone, de jour comme de nuit.

Un redressement est ensuite effectué pour passer de mobiles à des personnes en tenant compte d'un ensemble de facteurs comme les spécificités du réseau, les taux d'équipement en mobiles et les parts de marché d'Orange.

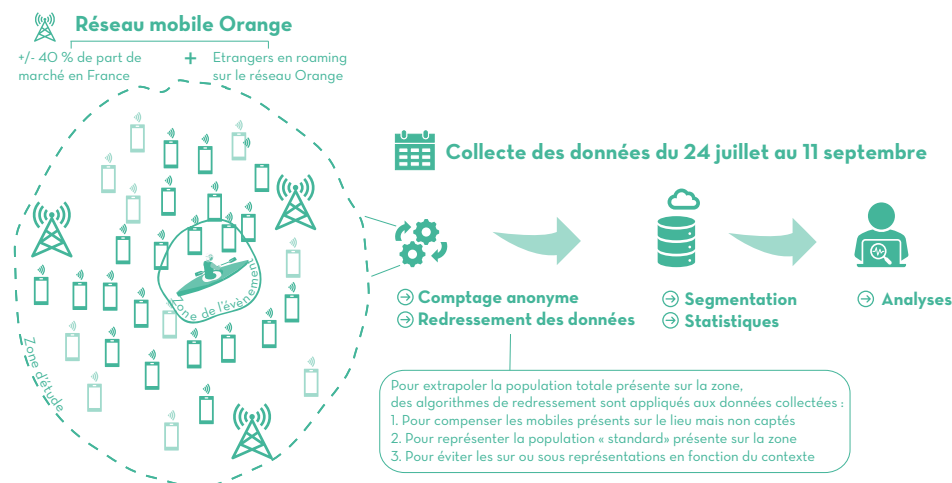
Ce dispositif permet un comptage de toutes les personnes présentes sur une zone par jour, par nuit, mais également par créneau de 2h.

Il convient de souligner que les traitements nécessaires à la production de l'ensemble des indicateurs respectent les recommandations et exigences exprimées par la CNIL au sujet des données à caractère personnel.

La géolocalisation des mobiles repose sur de nombreuses considérations techniques : densité d'antennes, orientation du téléphone, trafic sur le réseau, déplacement de la personne...

La zone d'étude est issue de la simulation de la couverture et du fonctionnement du réseau mobile afin d'établir la probabilité de présence sur la zone de l'évènement. En effet, compte tenu de la volatilité importante entre la transmission du signal depuis le terminal mobile jusqu'à sa réception par une antenne, Orange propose un périmètre optimal pour recueillir les données, comme illustré sur le schéma ci-contre.

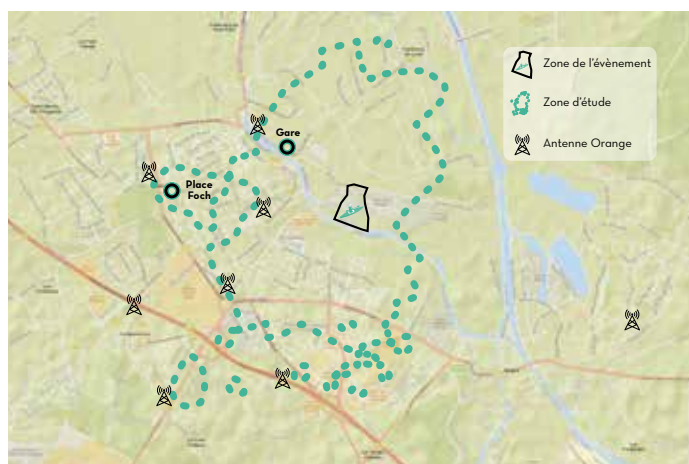
### Schéma de fonctionnement



Le biais induit par cette contrainte technique est toutefois limité dans la mesure où la mise en place de la collecte des données démarre trois semaines avant et continue trois semaines après l'évènement. L'analyse permettra ainsi de comparer à périmètre égal la fréquentation générée par l'évènement comparativement aux semaines précédentes et suivantes.

Par ailleurs, les Championnats du Monde se déroulant sur une semaine, il est possible de lisser les informations pour distinguer les flux de fréquentation générés par la compétition de ceux générés dans le cadre d'une autre manifestation éventuelle.

### Périmètre d'étude - Saint-Omer



→ **SEGMENTER ET QUALIFIER LES DONNÉES**

Une fois les signaux téléphoniques convertis en nombre de personnes, tout l'intérêt pour l'étude réside non pas seulement dans la connaissance du volume mais dans la typologie des personnes présentes. Pour mesurer l'impact et le rayonnement de l'évènement, il faut pour cela être en capacité de distinguer les visiteurs des habitants, les excursionnistes des touristes...

Pour ce faire, Orange segmente les personnes présentes dans la zone d'étude en **6 catégories** :

**1. Le résident** : Personne dont la zone de présence majoritaire (lieu où la personne a passé le plus de temps entre 00h et 06h sur toute la France métropolitaine)

est dans la zone d'observation et qui a réalisé au moins 22 nuits (pas forcément consécutives) dans la zone de présence majoritaire (au sein de la zone d'observation).

**2. L'habituellement présent** : Personne qui n'est pas résidente de la zone d'observation mais qui a été vue de manière récurrente sur cette zone (plus de 4 fois sur des semaines différentes au cours des 8 dernières semaines).

**3. Le touriste** : Personne effectuant une nuitée, qui n'est ni résidente, ni habituellement présente. Autrement dit :

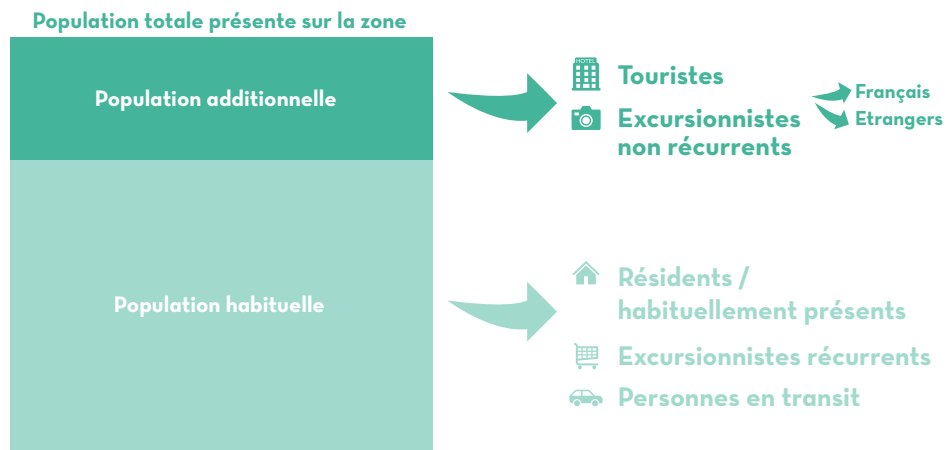
- o Le Pays de Saint-Omer n'est pas sa zone de résidence.
- o La personne a été vue de manière non récurrente sur cette zone.

**4. L'excursionniste** : Personne présente plus de 2h sur la zone d'observation et ne réalisant pas de nuitées la veille et le soir du jour étudié et présente moins de 5 fois en journée sur les 15 derniers jours.

**5. L'excursionniste récurrent** : Personne présente plus de 2h sur la zone d'observation et ne réalisant pas de nuitées la veille et le soir du jour étudié et présente plus de 5 fois inclus en journée sur les 15 derniers jours.

**6. La personne en transit** : Personne présente moins de 2h sur la zone d'observation et ne réalisant pas de nuitées la veille et le soir du jour étudié.

**Segmentation de la population présente sur la zone**



**VISITES / VISITEURS UNIQUES**

L'analyse des données permet de différencier le nombre total de visites sur la zone d'étude du nombre de visiteurs uniques. En effet, les championnats du monde de Kayak-Polo ayant duré 8 jours, si une personne est revenue 4 fois, cela constituera 4 visites mais 1 visiteur unique.

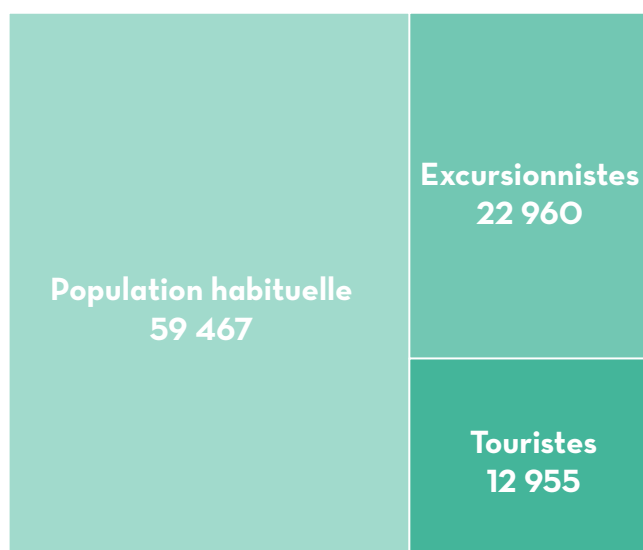


Crédit photo : CAPSO

# ÉVALUATION DE LA FRÉQUENTATION DES CHAMPIONNATS DU MONDE DE KAYAK-POLO

→ PRÈS DE 23 000 EXCURSIONNISTES ET 13 000 TOURISTES COMPTABILISÉS PENDANT LA SEMAINE DE COMPÉTITION

Nombre de visiteurs uniques estimés sur le périmètre d'étude entre le 14 et le 21 août 2022



Source : Flux Vision Tourisme - Orange Business  
Traitement : AUD - août 2022

Près de 100 000 personnes ont fréquenté la zone d'étude durant les 8 jours de tenue des championnats du Monde de Kayak-Polo.

62 % de ces personnes sont considérées comme étant la population habituelle, c'est-à-dire les résidents, les excursionnistes récurrents et les personnes en transit.

En plus des personnes habituellement présentes, près de 23 000 excursionnistes ont été comptabilisés soit 1 personne sur 4. Parmi eux, 13 % étaient d'origine étrangère.

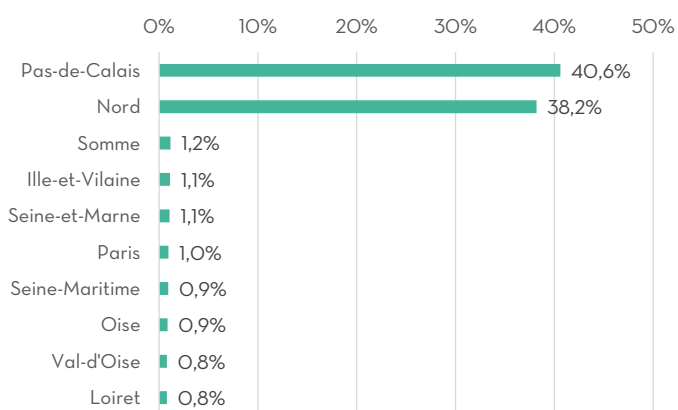
Les touristes, ayant donc effectué une nuitée au sein du Pays de Saint-Omer au cours de cette période, sont estimés à près de

13 000 personnes, soit 14 % des présents. 48 % des touristes étaient d'origine étrangère.

L'origine géographique des touristes et excursionnistes français est majoritairement régionale puisque 78 % d'entre eux sont domiciliés dans le Nord ou le Pas-de-Calais, comme en témoigne le graphique de gauche ci-dessous.

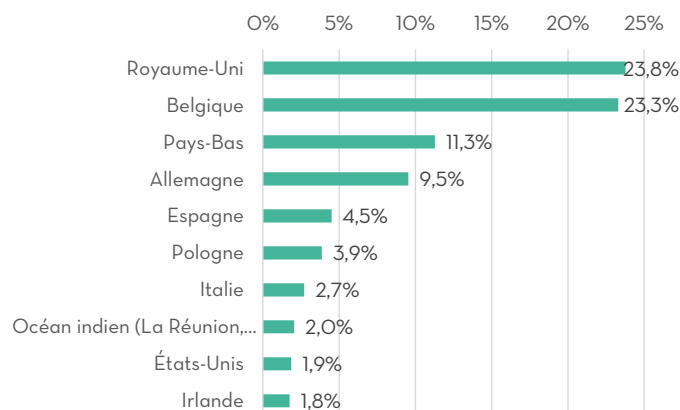
Concernant les touristes et excursionnistes étrangers, près d'un sur quatre venait du Royaume-Uni, proportion quasi-identique pour les belges (23,3%), puis viennent les Pays-Bas et l'Allemagne avec respectivement 11,3 % et 9,5 %. Ce top 4 est le même que celui observé pour une semaine classique de l'été.

Top 10 des départements d'origine des touristes et excursionnistes français (en % de la population additionnelle française)



Source : Flux Vision Tourisme - Orange Business  
Traitement : AUD - août 2022

Top 10 des pays d'origine des touristes et excursionnistes étrangers (en % de la population additionnelle étrangère)



Source : Flux Vision Tourisme - Orange Business  
Traitement : AUD - août 2022

## → UNE FRÉQUENTATION EN HAUSSE DE 11 % DU NOMBRE DE TOURISTES ET D'EXCURSIONNISTES

En comparant le nombre de personnes présentes du 14 au 21 août à celui d'une semaine de référence, cela permet de mesurer l'impact de l'évènement en terme de fréquentation touristique.

En effet, comme l'illustre le graphique ci-dessous, le nombre de touristes dans le Pays de Saint-Omer sur une semaine classique était pour l'été 2022 de 9 924. Durant la compétition, ce chiffre est grimpé à 12 955, soit une progression de + 31 %.

Au total, la population additionnelle (touristes et excursionnistes) a enregistré une hausse de + 11 %, soit plus de 3400 personnes supplémentaires par rapport à une semaine habituelle habitant hors du Pays de Saint-Omer et qui sont venues pour la compétition dont plus de 3 000 qui y ont passé au moins une nuit.

Par ailleurs, la dimension internationale de l'évènement s'est constatée au niveau de la venue de touristes étrangers avec une évolution de leur nombre de + 47 % par rapport à une semaine type.

Durant les 8 jours de compétition, ce sont plus de 6200 touristes étrangers qui ont ainsi fréquenté le périmètre d'étude. Ce chiffre reprend également les plus de 600 athlètes et membres des délégations étrangères représentant 26 pays.

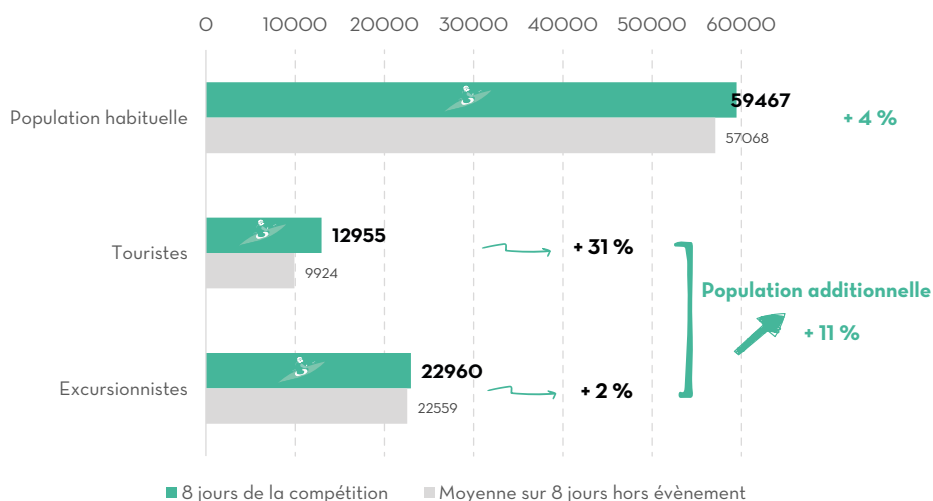


**A SAVOIR**

La difficulté principale pour ce type d'analyse est d'établir une moyenne sur une semaine de référence dans le but de comparer l'impact de l'évènement qui a duré 8 jours, pendant une période de vacances scolaires et comportant un jour férié.

Les données mises à disposition pour les trois semaines précédant et les trois semaines suivant les championnats du monde de kayak-polo ont permis de corriger ces biais et ainsi de mesurer avec une certaine fiabilité la fréquentation spécifiquement liée à l'évènement.

### Comparaison du nombre de visiteurs uniques sur 8 jours



Source : Flux Vision Tourisme - Orange Business  
Traitement : AUD - août 2022



Crédit photo : CAPSO



## → + 50 % DE FRÉQUENTATION TOURISTIQUE DURANT LA SEMAINE DE COMPÉTITION

Si à la page précédente, les personnes n'étaient recensées qu'une seule fois quelle que soit la durée de leur séjour et étaient ainsi qualifiées de «visiteurs uniques», le nombre de visites permet de mieux mesurer l'impact puisque les personnes fréquentant à plusieurs reprises le périmètre d'étude sont comptabilisées une fois par jour.

Si le nombre de touristes et excursionnistes uniques a augmenté de + 11 % durant les championnats du monde kayak-polo, le nombre de visites de ces derniers a progressé de + 25 %, illustrant la récurrence des visites sur le périmètre d'étude.

Durant la compétition, la population médiane additionnelle a été de 10 860

personnes chaque jour contre 8 700 sur une période de référence hors événement.

De même, alors que le nombre moyen de visites journalières de touristes était de 3 880 durant l'été 2022, la moyenne journalière a été de 5 900 touristes pendant les championnats du monde de kayak-polo, soit une hausse de + 50 %.

## → RECORD DE FRÉQUENTATION TOURISTIQUE LE SAMEDI 20 AOÛT 2022, VEILLE DES FINALES

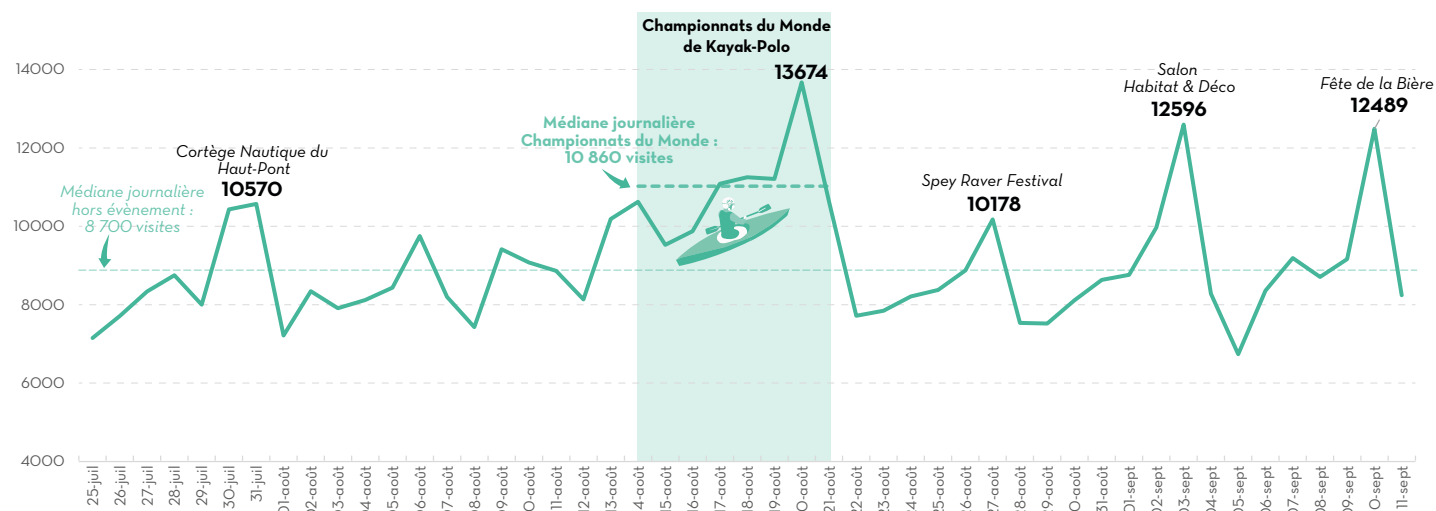
Le graphique ci-dessous retrace l'évolution quotidienne des visites effectuées uniquement par les touristes et les excursionnistes entre le 25 juillet et le 11 septembre 2022 sur le périmètre d'étude. Sur cette période, la médiane journalière s'établit à 8 700 visites de touristes et d'excursionnistes sur le

périmètre d'étude contre 10 860 durant la semaine des championnats du monde de kayak-polo, soit une progression de + 25 %.

Le pic de fréquentation touristique de l'été 2022 a été atteint le samedi 20 août, avant dernier jour de la compétition,

avec 13 674 visites enregistrées. Lors de cette journée du 20 août, ce sont 6805 touristes et 6869 excursionnistes qui ont été comptabilisés..

Evolution du nombre de visites effectuées par des touristes et des excursionnistes sur le périmètre d'étude entre le 25 juillet et le 11 septembre 2022



Source : Flux Vision Tourisme - Orange Business  
Traitement : AUD - août 2022

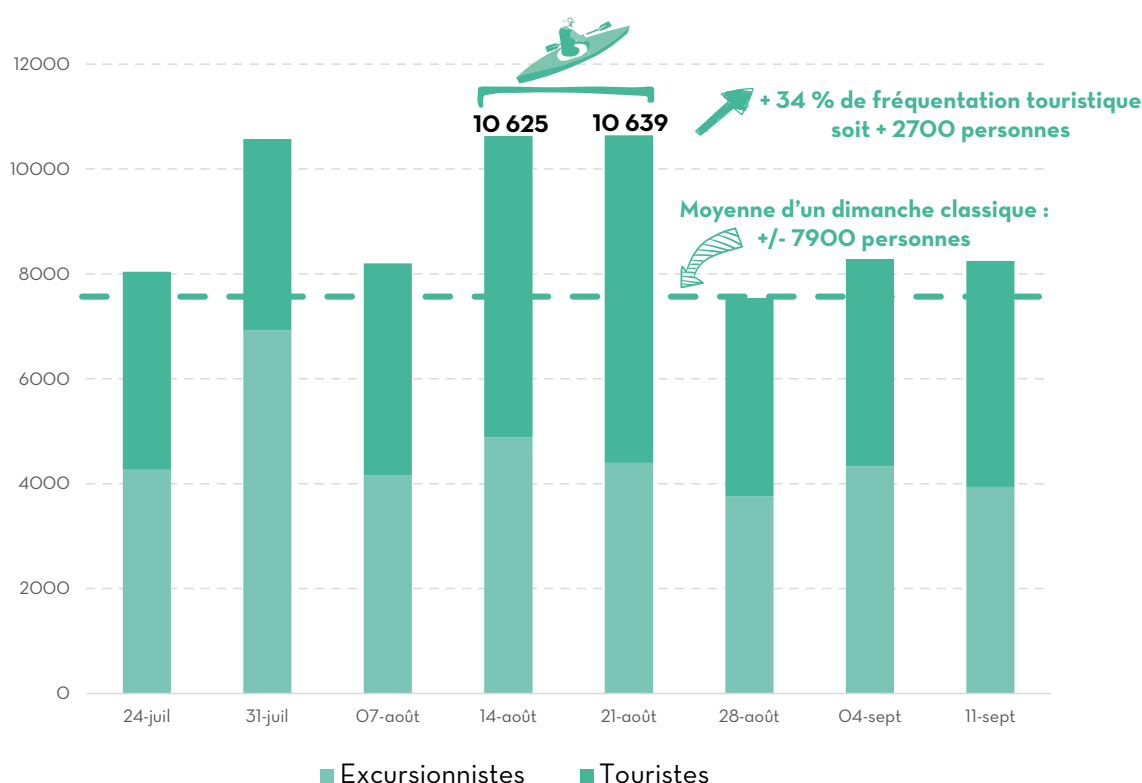
→ ANALYSES COMPLÉMENTAIRES DE L'IMPACT DE L'ÉVÈNEMENT

En comparant la fréquentation du périmètre d'étude le dimanche, il est également possible d'illustrer l'impact de l'évènement en terme de fréquentation. Entre le dimanche 24 juillet et le dimanche 11 septembre, la fréquentation touristique moyenne a été de 7900 personnes pour le dernier jour de la semaine.

Pour les deux dimanches compris dans la période des championnats du monde de kayak-polo, ce sont plus de 10600 touristes et excursionnistes qui sont venus dans le centre de Saint-Omer, soit une hausse significative de + 34 % de fréquentation. Le graphique ci-dessous témoigne également que le nombre de

touristes a constitué le moteur principal de cette hausse comparativement aux excursionnistes dont le nombre est resté plus stable durant l'été, en-dehors du 31 juillet, jour du Cortège nautique du Haut-Pont.

Estimation de la population additionnelle en présence significative (>1h) le dimanche



Source : Flux Vision Tourisme - Orange Business  
 Traitement : AUD - août 2022



Crédit photo : Voix du Nord

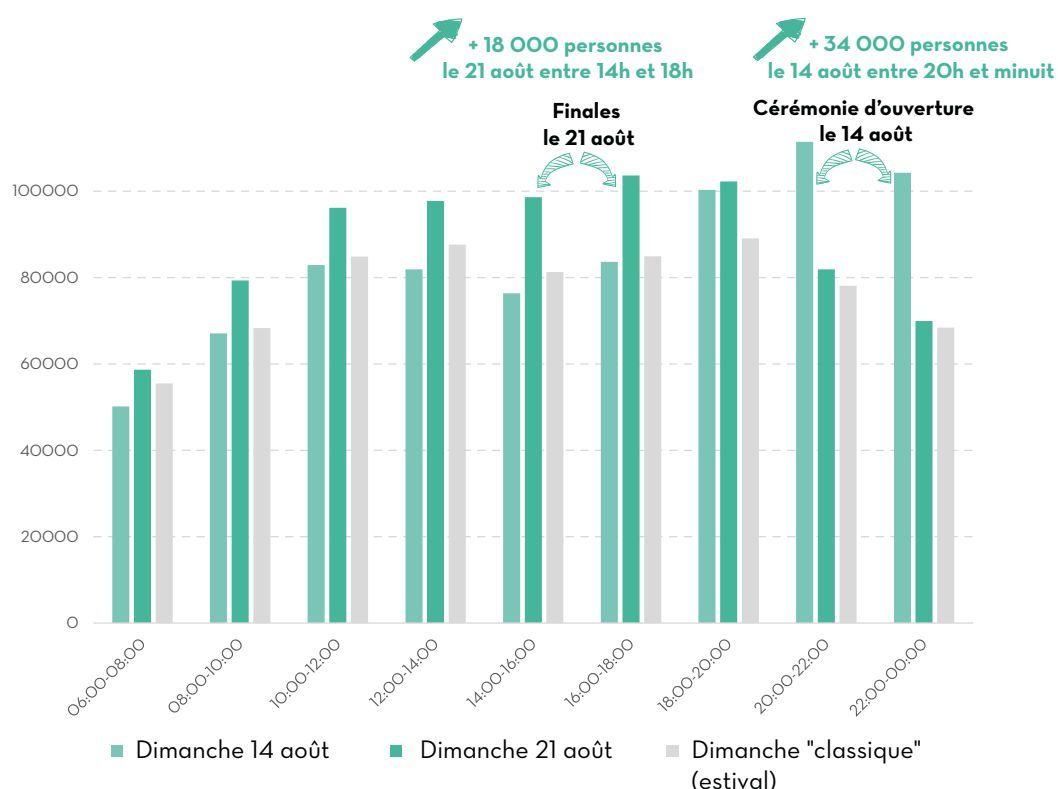


Cette corrélation entre la hausse de la fréquentation du centre-ville et l'organisation des championnats du monde de kayak-polo se vérifie également au niveau de l'analyse horaire des flux. Ce sont en effet 34 000 personnes supplémentaires (populations habituelle et additionnelle confondues) qui ont été

dénombrées dans le périmètre d'étude entre 20h et minuit à l'occasion de la cérémonie d'ouverture comparativement aux moyennes observées sur les autres dimanches à la même heure. Lors des finales disputées en milieu d'après-midi le dimanche 21 août, le nombre total de visites a connu également

une augmentation remarquable avec 18 000 personnes en plus comptabilisées sur le périmètre d'étude entre 14h et 18h.

### Nombre total de visites le dimanche par créneau horaire



Source : Flux Vision Tourisme - Orange Business  
 Traitement : AUD - août 2022



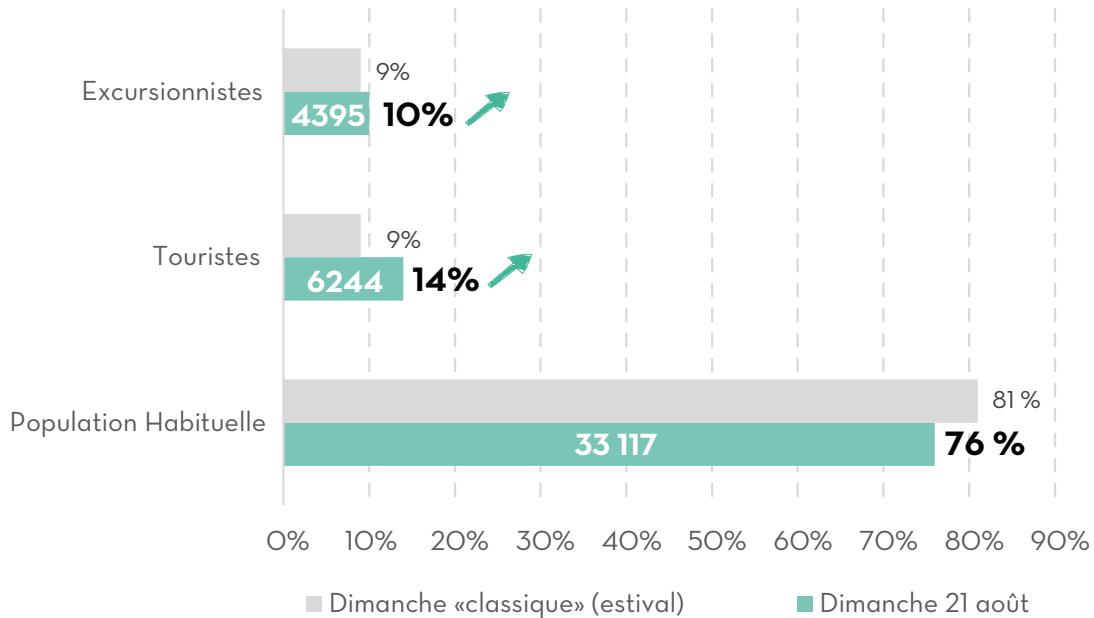
Crédit photo : CAPSO

La segmentation des personnes présentes sur le périmètre d'étude permet de mettre avant par typologie l'impact de la compétition. Sur un dimanche «classique», la part de population

habituelle (résidents, habituellement présents...) a diminué de 5 points en raison de l'augmentation de la part des touristes et de celle des excursionnistes. Pour autant, il convient de souligner que

la population habituelle a augmenté en valeur absolue lors des deux dimanches de l'évènement.

**Profil des personnes en présence significative (>1h) le dimanche**



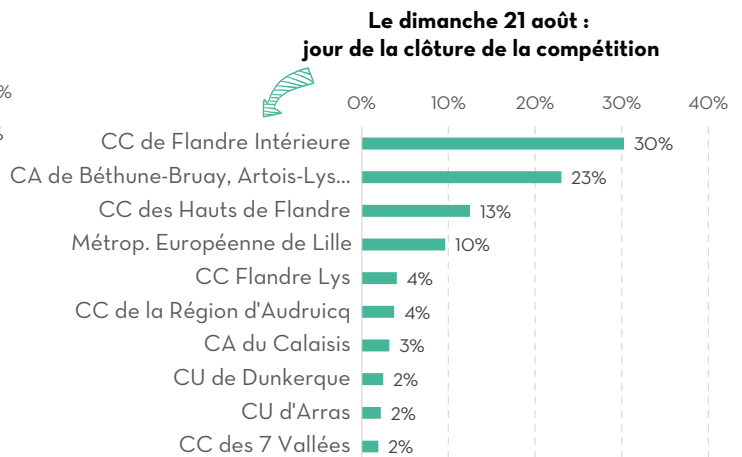
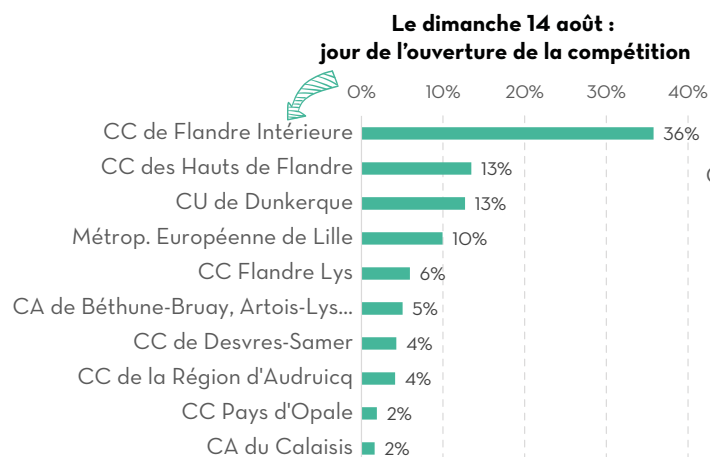
Source : Flux Vision Tourisme - Orange Business  
Traitement : AUD - août 2022

Respectivement 5743 et 6244 touristes ayant fréquenté la zone d'étude ont dormi dans le Pays de Saint-Omer le dimanche 14 août et le dimanche 21 août. Les excursionnistes, venus lors de ces deux jours sur le centre de Saint-Omer sans y dormir, étaient au nombre de 4882 le 14 août et 4395 le 21 août.

Après leur passage à Saint-Omer, près d'un excursionniste sur trois a dormi le soir dans la Communauté de Communes de Flandre Intérieure. De manière plus générale, les deux graphiques révèlent une provenance principale des excursionnistes depuis « l'intérieur des terres » (Flandre intérieure, Métropole

lilloise, Béthunois...). Ceci met en évidence les pratiques interterritoriales des habitants dans une certaine mesure et pourrait donc contribuer à alimenter les stratégies de communication pour d'autres évènements par exemple.

**Lieu de nuitée des excursionnistes**



Source : Flux Vision Tourisme - Orange Business  
Traitement : AUD - août 2022

## → SYNTHÈSE DE L'IMPACT DE L'ÉVÈNEMENT EN TERME DE FRÉQUENTATION

L'exploitation de l'outil Flux Vision a donc permis d'éclairer les interrogations relatives à l'impact de la tenue d'une compétition internationale sur le territoire en terme de fréquentation. L'échantillon massif permet d'assurer une représentativité de la population ayant fréquenté la zone géographique analysée et donc de mesurer finement les flux tout en ayant la possibilité de segmenter les personnes selon leur origine géographique notamment.

Cette connaissance appliquée ici pour un type d'évènement illustre la pertinence

de l'exploitation des nouvelles bases de données pour alimenter les stratégies économique et touristique du territoire.

Avec une augmentation de + 31 %, le nombre de touristes a connu un bond incontestable à l'occasion des championnats du monde de kayak-polo. Si le kayak-polo demeure un sport encore confidentiel en France, l'envergure internationale de la compétition a permis d'accueillir dans l'Audomarois les délégations, les organisateurs, la fédération mais également les supporters et les personnes curieuses

de découvrir cette discipline. Par le biais d'autres données ou méthodes (enquêtes, modélisation...), cette connaissance de la fréquentation pourrait être complétée par une estimation des retombées économiques pour le territoire.

**+ 9 %**  
de visites sur le  
périmètre d'étude  
durant la compétition

**soit + 35 000**  
visites supplémentaires  
(estimation des  
organisateur :  
30 000 personnes)

**+ 25 %**  
de visites de population  
additionnelle  
(touristes+excursionnistes)

**soit + 16 500**  
visites supplémentaires  
générées par l'évènement

**+ 11 %**  
de fréquentation  
additionnelle  
en visiteurs uniques  
durant l'évènement

**soit + 3 400**  
personnes  
supplémentaires venues  
pour l'évènement

**+ 31 %**  
de touristes

**+ 47 %**  
de touristes étrangers

**Record de fréquentation  
touristique  
de l'été 2022 :**

**samedi 20 août**  
veille des finales  
avec près de  
**14 000**  
touristes et  
excursionnistes



## POUR ALLER PLUS LOIN :

→ Retrouvez toutes les publications sur notre site internet [www.aud-stomer.fr](http://www.aud-stomer.fr)



L'Agence est un lieu d'échange et de travail collaboratif en matière d'urbanisme et de développement du Pays de Saint-Omer.

Elle travaille au service des élus et de ses membres en s'appuyant sur une équipe pluridisciplinaire alliant expertises de connaissance de projet et de prospective territoriale. Elle est la seule Agence de France à intégrer un Pays d'art et d'histoire.



Centre Administratif Saint-Louis  
Rue Saint-Sépulcre - CS90128  
62503 SAINT-OMER CEDEX

TÉL : 03.21.38.01.62  
[WWW.AUD-STOMER.FR](http://WWW.AUD-STOMER.FR)  
f AUD-StOmer

PARTENAIRES

