



- Veiller aux développements de projets urbains mixtes autour des grandes infrastructures de transport
- Créer des passerelles institutionnelles entre les grands projets franciliens et des Hauts-de-France pour tirer parti et ne pas subir
- Développer et amplifier la troisième révolution industrielle avec les voisins
- Face aux investissements massifs opérés par nos voisins, faire émerger et soutenir les projets ambitieux sur le territoire des Hauts-de-France pour rester à niveau.
- Soutenir les ports des Hauts-de-France et en particulier Dunkerque dans leur stratégie de développement face aux autres ports de la «Northern Range Ports»
- Faire des grandes infrastructures de transports voisines des leviers pour le développement économique des Hauts-de-France
- Faire du Canal Seine Nord Europe, un véritable corridor logistique et industriel

FOCUS

LE SCHÉMA DE COOPÉRATION TRANSFRONTALIÈRE (SCT) DE LA MÉTROPOLÉ EUROPÉENNE DE LILLE

La loi MAPTAM affirme l'importance du rôle des métropoles dans le développement des territoires voisins et par conséquent leur responsabilité particulière vis-à-vis de ceux-ci. Dans le cas des métropoles frontalières, Strasbourg, Nice et Lille, il s'agit pour partie de secteurs situés dans un pays voisin. Cette situation particulière se traduit par une disposition spécifique, l'obligation d'élaborer et de mettre en œuvre un Schéma de Coopération Transfrontalière.

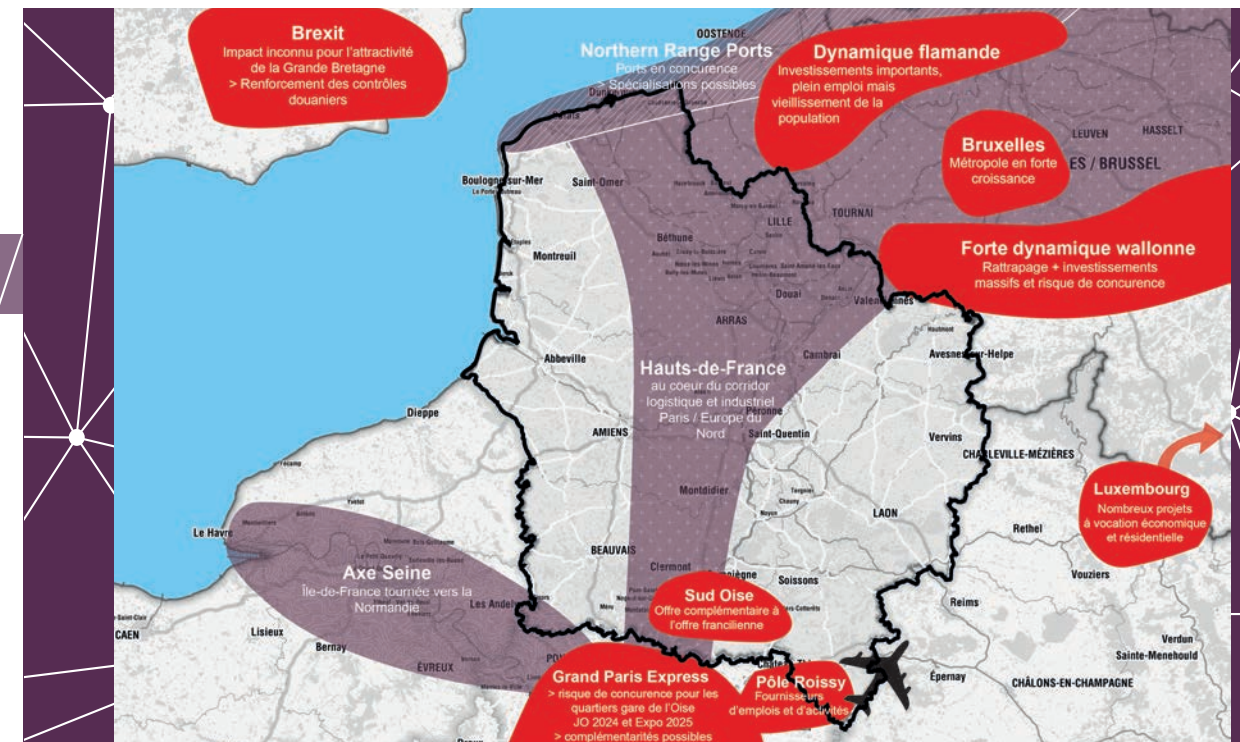


La Métropole Européenne de Lille, engagée depuis longtemps dans la coopération transfrontalière, a saisi l'occasion que lui offre ainsi la loi pour développer avec la Région Hauts de France et les autres acteurs impliqués dans les mêmes dynamiques, une vision commune des relations avec les territoires belges. Il s'agit ainsi de prendre en compte l'ensemble de la frontière, y compris hors de la métropole, ce qui implique une concertation large avec l'ensemble des partenaires potentiellement concernés de part et d'autre de cette frontière, y compris les autorités régionales belges.

La MEL a mandaté l'Agence de Lille pour animer ce dispositif en lien avec les autres agences du réseau Urba 8. La démarche s'articule en trois phases : élaboration d'un « Cadre stratégique » synthétisant les principaux objectifs de la coopération, puis d'une « feuille de route » soulignant les avancées de la coopération mais pointant aussi les thèmes insuffisamment couverts, et enfin mise en évidence des conditions d'une mise en œuvre effective des projets.

Cinq axes stratégiques ont été identifiés : Favoriser et fluidifier les mobilités, Construire une réelle citoyenneté transfrontalière, Optimiser l'atout du positionnement, Gérer de façon concertée et innovante les défis liés au changement climatique, Accroître la qualité de vie. Quatre échelles géographiques différentes sont concernées : la proximité (les communes directement frontalières), l'échelle des bassins de vie (agglomérations), le niveau inter-régional et les relations entre les métropoles.

Le SCT a d'ores et déjà connu une première étape de mise en œuvre avec l'intégration par la Région dans le projet de SRADDET des axes stratégiques définis en commun. Il importe désormais que les négociations du volet coopération de la future politique de cohésion post 2020 prennent pleinement en compte les objectifs du SCT.



LA RÉGION HAUTS-DE-FRANCE DANS SON ENVIRONNEMENT NORD-EUROPÉEN

× Dans le cadre de l'élaboration du SRADDET* des Hauts-de-France, le réseau des huit agences s'est lancé dans une démarche collective afin de rendre compte des projets majeurs portés par les territoires entourant les Hauts-de-France ainsi que des dynamiques existantes.

Ces dynamiques à la fois concurrentielles et complémentaires expriment les interrelations de la région des Hauts-de-France et ses voisins tels que la Normandie, le sud de l'Angleterre, le Bénélux, l'Île-de-France et l'est de la France. Les projets majeurs identifiés peuvent en effet avoir un impact et une influence significative sur la région.

Un travail cartographique thématique (grands projets, transport de marchandises, et synthèse) et analytique (forces/faiblesses, opportunités/menaces) ont mis en exergue certains points de vigilance par rapport aux caractéristiques des Hauts-de-France et son positionnement vis-à-vis de cet environnement en mutation.

A titre d'exemple, le travail sur le thème des grands projets est illustré ci-après.

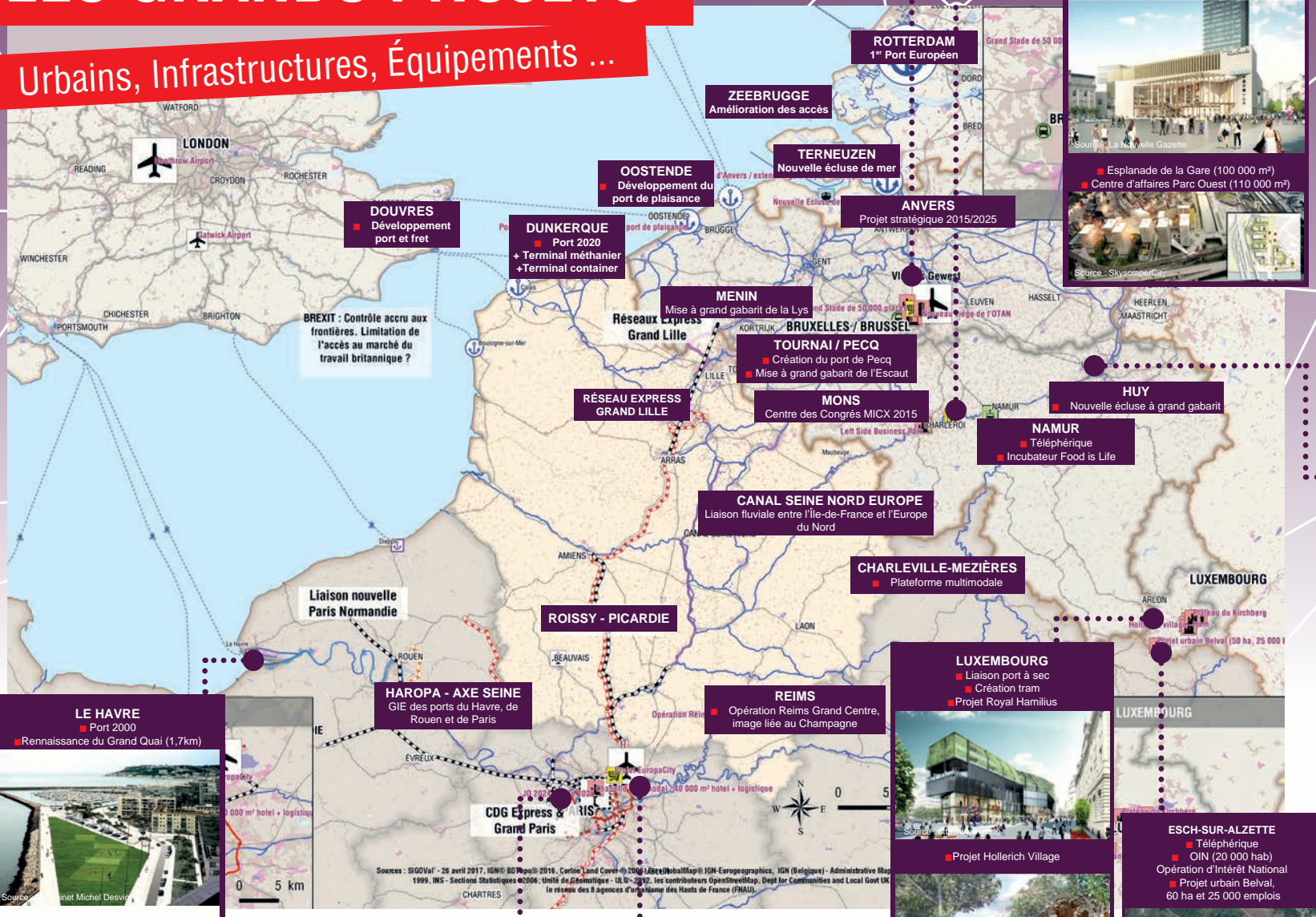
*Schéma Régional d'Aménagement, de Développement Durable et d'Égalité des Territoires

LA RÉGION ET SES VOISINS

TRAVAIL DANS LE CADRE DU SRADDET DE LA RÉGION DES HAUTS-DE-FRANCE
LA RÉGION DES HAUTS-DE-FRANCE DANS SON ENVIRONNEMENT
NORD-EUROPEEN

LES GRANDS PROJETS

Urbains, Infrastructures, Équipements ...



LE HAVRE
■ Port 2000
■ Renaissance du Grand Quai (1,7km)

Source : Cabinet Michel Desvigne

HAROPA - AXE SEINE
GIE des ports du Havre, de Rouen et de Paris

Source : SIGOVal - 26 avril 2017, IGN © BD Topo © 2016, Corine Land Cover © 2006, AerialViewMap © IGN-Eurogeographics, IGN (Belgique) - Administrative Map 1999, INS - Sections Statistiques © 2006, Unité de Géomatique - ULG - 2012, Les contributeurs OpenStreetMap, Dept for Communities and Local Govt UK le réseau des 8 agences d'urbanisme des Hauts de France (FNAU).

ÎLE-DE-FRANCE
■ GRAND PARIS EXPRESS
68 nouvelles gares et quartiers de gares
■ JO 2024
■ Expo 2025

Source : © Senechal City Studio

PÔLE ROISSY
■ CDG Express
■ Aéroportuaire + route + fer
■ Zone économique
■ Projet EuropaCity

Source : http://tail.tv

ESCH-SUR-ALZETTE
■ Téléphérique
■ OIN (20 000 hab)
■ Opération d'Intérêt National
■ Projet urbain Belval, 60 ha et 25 000 emplois

Source : © ENVA Architectes

LUXEMBOURG
■ Liaison port à sec
■ Création tram
■ Projet Royal Hamilius

Source : trevorrichen.wordpress.com

CHARLEROI
■ Développement portuaire
■ Développement aéroportuaire
■ Les 3 Palais

Source : www.charleroi-dc.be

ANVERS
Projet stratégique 2015/2025

Source : Skyscraper City

LIÈGE
■ Trilogiport / développement du port intérieur de Liège
■ Ligne de Tram
■ Projet la Boverie (Centre art international)

Source : AMC architecture

BRUXELLES
■ Projet Grand Stade 60 000 places
■ Aéroport avec projet START et ring ouest
■ RER + Métro + Tram
■ Projet Gare du midi
■ Densification quartier Européen
■ Centre Pompidou

Source : http://brusselslife.be

ROTTERDAM
1^{er} Port Européen

Source : www.rotterdam.nl

ANALYSE

« Forces, faiblesses, opportunités et menaces » de la position des Hauts-de-France dans son contexte européen

Forces

- Un positionnement géographique central
- Infrastructure de transport de grande qualité et diverse : sur son territoire ou à proximité chez ses voisins
- Des territoires voisins très dynamiques
- Territoires voisins très contraints: très forte densité de population, infrastructures routières saturées, foncier disponible limité

Menaces

- Des projets (urbains, équipements, etc.) nombreux chez nos voisins qui risquent d'absorber les investissements privés et former une nouvelle concurrence
- De nombreux quartiers de gare en projet chez les voisins et concurrents des quartiers de gare de la région ?
- De grands aéroports voisins très ambitieux en matière de développement économique
- Affaiblissement de la desserte internationale de la gare TGV de Lille
- N'être qu'un territoire traversé par les flux sans en tirer parti

Faiblesses

- Une infrastructure de transport pas assez valorisée économiquement
- Des infrastructures trop orientées migration domicile travail
- Les Hauts-de-France cernés par les grands aéroports internationaux rendant difficile le développement de Lille Lesquin
- Certains territoires mal desservis par les transports en commun, malgré le grand nombre de gares
- Pas de billetterie TC commune avec les voisins, ni même au sein de la Région et entre les différents modes
- Des transports en commun organisés dans des logiques institutionnelles et non territoriales
- Lien ferroviaire avec la Belgique peu pertinent hors Lille / Bruxelles

Opportunités

- De nombreux investissements à venir chez nos voisins en transports = opportunité pour l'industrie ferroviaire de la région.
- La Belgique = une porte vers l'est de l'Europe
- L'Île de France = une porte vers le sud de l'Europe
- Calais = porte vers la Grande Bretagne
- Roissy Picardie = une opportunité pour le développement économique pour Amiens et le sud de l'Oise
- Les quartiers de gare = opportunité de développement économique et de renouvellement urbain
- Le BREXIT = opportunité pour Calais ?